

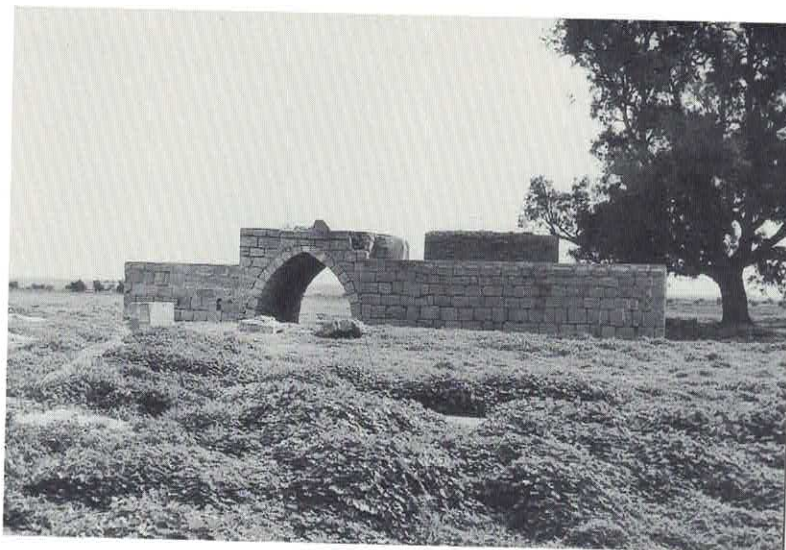
# מקורות המים של חורבת באר שמע

דן גזית

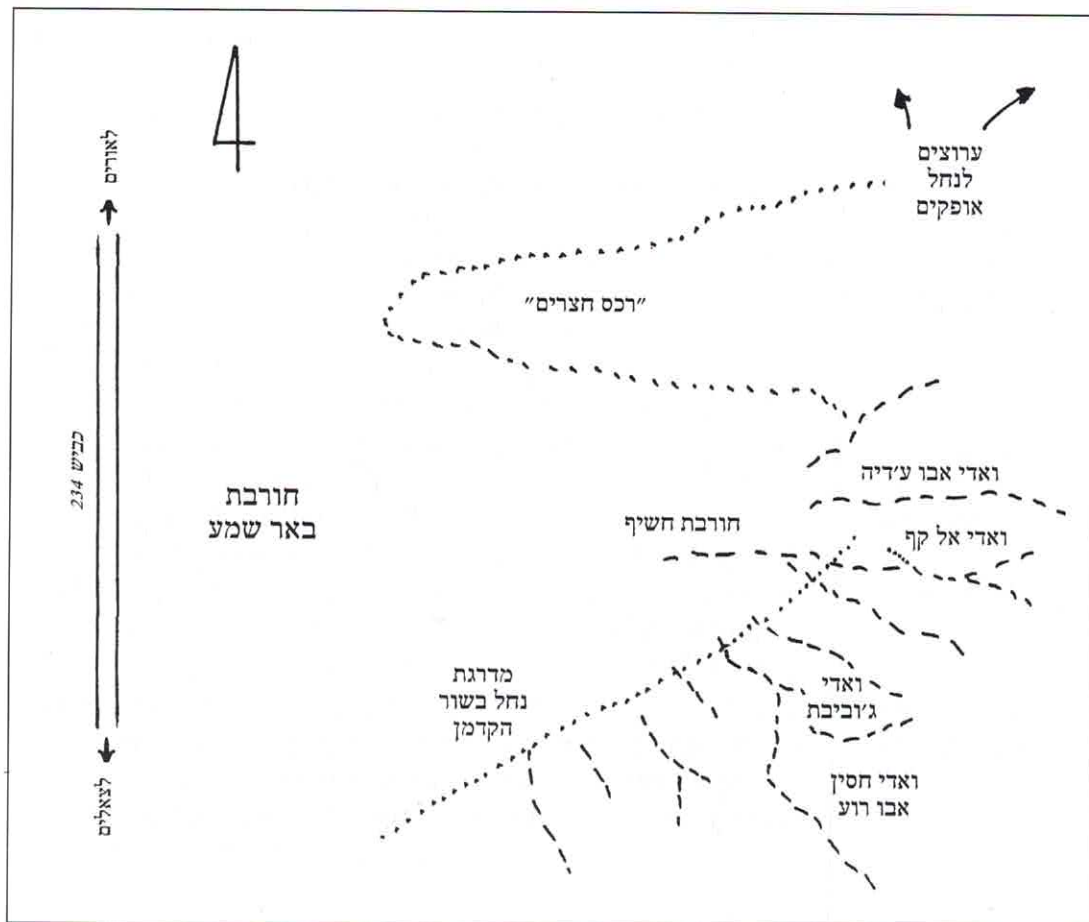
בשנת 1991 התגלו רצפות פסיפס מרהיבות של כנסייה עתיקה בתחומי חורבה רומית-ביזאנטית רחבת ידיים בנגב המערבי, מזרחית לכביש צאלים-אורים, היא חורבת באר שמע.<sup>1</sup>

אלואיס מוסיל היה החוקר הראשון שנקלע לאתר בשנת 1902.<sup>2</sup> הוא ציין בפליאה את מתקני המים הרבים במקום ואת מגוון סוגיהם: בארות, בורות, תראבות, בריכות, שקתות ואמות. ריכוז זה הוא אכן יוצא דופן בתנאי האזור, המצוי בספר המדבר. בעיקר בולט מספרן הרב של הבארות הרדודות, השופעות מים עד ימינו.

מלבד החפירה המצומצמת שנערכה במתחם הכנסייה, האתר טרם נחקר כראוי. המטבעות שנלקטו מצביעים על קיום ישוב בין המאות הרביעית לשביעית לסה"נ, ושירידי החורבות (שאבניהן נשדרו במהלך השנים) מעידים על בניינים מפוארים שעמדו פעם על תילם. שירידי תיאטרון מצויים בצפון האתר, ובמזרחו – במת עפר מלאכותית שעליה ניצבה בעבר מצודה.<sup>3</sup>



אחת הבארות ששרדה בח' באר שמע



מפת האזור. משמאל: ח' באר שמע

כל הקידוחים לבדיקת מי תהום, שנערכו בעשרות השנים האחרונות ברחבי חבל הבשור, איתרו מים רבים אך מלוחים במידה זו או אחרת.<sup>4</sup> רק באזור חורבת באר שמע מצוי "כיס" רדוד של מי שתיה מתוקים, וזוהי כנראה הסיבה למיקומו של הישוב העתיק.

הישוב הוקם במרכזו של עמק משולש ההולך ונפתח מערבה, על גבי תשתית לס בעומק 5-15 מ', שמתחתיה סלע גיר קירטוני, היורד בשיפוע מתון מערבה. הצלע הצפונית-מזרחית של המשולש היא המשכו של "רכס חצרים". זהו רכס נמוך הנמשך בקו מזרח-מערב בקירוב, ועליו בנויים קיבוץ חצרים ובסיס חצרים והוא משתפל מערבה ומסתיים מזרחית לקיבוץ אורים. רכס זה הוא פרשת מים מקומית בין יובלי נחל גרר בצפון (הנחלים: חצרים, אופקים, פטיש והלמות) לבין נחל הבשור בדרום. הצלע הדרומית-מזרחית היא מדרגה טופוגרפית המתרוממת לגובה של כ-20 מ' מעל סביבתה המישורית. במקורה היתה זו גדה של נחל קדמן או של הדלתה שלו, בסמוך לחוף הים דאז.<sup>5</sup>

שתי הצלעות הללו מכוסות כיום במשקעי לט, הנאטמים בעת הגשם ומונעים את ספיגתו בקרקע, והמים זורמים במדרונות ובערוצים מערבה. בקבוצת ערוצים במזרחו של העמק קיימת זרימה בכל חורף. הם זכו, על כן, בעבר לכינויים שונים בפי הבדווים שהתגוררו בסביבה.

כל הערוצים מתאחדים לערוץ מרכזי באזור חורבת חשיף, כ־4 ק"מ ממזרח לבאר שמע. כאן נוצר בחורף נחל הזורם מערבה כ־500 מ' ונבלע באדמה! כל התצפיות שנעשו בעת הזרימה הוכיחו עובדה מדהימה זו: כמויות אדירות של מי גשמים זורמים כל חורף לתת הקרקע במזרחו של עמק משולש זה ומתקדמים לאיטם על גבי תשתית הסלע, מתחת ללט, עם השיפוע הטבעי מערבה.

הקדמונים גילו, ברוב חכמתם ונסיונם, את סוד המנגנון הזה וניצלו אותו לצורכיהם – בעיקר למכירת מים לעוברי אורח ולצליינים בדרכם לסיני.

בסוף המאה ה־19 הגיעו לעמק זה משפחות של בדווים ממצרים והתיישבו במקום, בנצלם את הבארות העתיקות להשקיית צאנם.<sup>6</sup> בשנות השלושים בנו שלטונות המנדט הבריטי מתקני שאיבה על חלק מהבארות – בעיקר אנטיליות, אך גם משאבות בעלות מנוע דיזל.<sup>7</sup> מבני העל בבארות עמדו על תילם עד לפני כעשור. כאשר הגיעו לאזור מי השפד"ן (שפכי גוש דן) להשקייה, נוצר ביקוש לקרקע והחקלאים החלו לסתום את הבארות ולהרוס את המתקנים שמעליהן. מכל הבארות (כ־15) נותרו היום 4 בלבד – עדות אילמת לסוד המנגנון הטבעי שהתגלה ונוצל בידי האדם בימי קדם.

לסיכום: מערבית לחורבת באר שמע, ברצועת הבתרונות שבנחל הבשור ומול תל שרוחן, קיימת תופעה בלתי מוסברת; בנקודה זו, אזור הבתרונות רחב במיוחד ומתפשט מזרחה בצורת משולש עד למרחק של כ־1500 מ' מהאפיק. יתכן שלפנינו רמז ל"דלתה" של אותו נחל תת קרקעי אשר נשפך לנחל בשור, עוד מן התקופה שהיה נחל רגיל, בטרם נסתם ברובדי לט עמוקים!

## ספרות

1. גזית, ד. לנדר, י. (תשנ"ב). כנסיית טפנוס הקדוש בחורבת באר שמע. קדמוניות 97-98, עמ' 33-40.
2. Musil, A. (1907). *Arabia Petraea; II: Edom*. Vienna, p. 63.
3. גזית, ד. (תשנ"ו). סקר ארכיאולוגי של ישראל – מפת אורים (125). רשות העתיקות, ירושלים, עמ' 65.
4. גזית, ד. (תשמ"ו). חבל הבשור. תל אביב, עמ' 26-25.
5. ניר, ד. (תשל"א). גיאומורפולוגיה של ארץ-ישראל.
6. נגימאת אבו סוסיין. ראה: ברסלבסקי, י. (תש"י).
7. הידעת את הארץ – ארץ הנגב (מהדורה ג). תל אביב, עמ' 264. וכן ראה אצל: וילנאי, ז. (תש"ה). מדריך ארץ-ישראל – תל אביב, השרון, השפלה והנגב. תל אביב, עמ' 398.
8. בן דוד, י. (תשמ"ו). הבדווים בנגב, 1900-1960. עידן 6 (יד בן צבי), עמ' 81-99. וראה עמ' 88.